

BULETIN INFORMATIV sem. I 2023



Contează pentru viitor!



Întreținerea infrastructurii de vizitare

Pe suprafața Parcului Național Piatra Craiului sunt 42 de trasee turistice omologate, cu diferite grade de dificultate. Aceste trasee sunt prevăzute cu marcaje turistice, săgeți indicatoare și pe cele tematice și educative sunt amplasate panouri informative.

Ele sunt întreținute de personalul de teren al parcului național cu intervenții și colaborări din partea Salvamont Zărnești și grupuri de voluntari.



Locul de campare de la Fântâna lui Botorog

În prima parte a anului au fost degajate de arbori doborâți de vânt următoarele tronsoane de trasee turistice:

- Fântâna lui Botorog-Cabana Curmătura
- Fântâna lui Botorog-Poiana Zănoaga
- Poiana Zănoaga-Piatra Mică
- Fântâna lui Botorog-Bran

- Valea Vlădușca-Poiana Grind
- Umerii Pietrei Craiului-Vârful Tâmașul Mare

Cel din urmă a fost degajat în colaborare cu echipa Salvamont Zărnești. Tot împreună cu Salvamont Zărnești s-a modificat și ruta potecii, marcată cu triunghi roșu (Plaiul Foi-Refugiul Speranțelor), prin devierea unui tronson care era echipat cu cablu. Cablul s-a mutat mai sus în Șaua Hornului Nisipos.

S-a creat un loc de popas, împreună cu echipa Salvamont Zărnești, la ieșirea din Poiana Zănoaga spre cabana Curmătura. Locul de popas a fost realizat în memoria domnului Blaga Csaba, la dorința soției acestuia, care a iubit acest munte și l-a respectat pentru măreția lui.



Realizare loc de popas



Versantul estic al masivului Piatra Craiului

Panourile informative sunt întreținute periodic, atât structura, cât și partea informațională. În prima parte a anului a fost refăcut panoul de intrare în PNPC din zona Plaiul Foi. Au fost reparate structurile panourilor de informare de la Fântâna lui Botorog și Poiana Grind, iar la cel din urmă s-a înlocuit și partea informațională. Pentru a facilita accesul în zona sudică a parcului național, județul Argeș, au fost amplasate indicatoare rutiere.

Majoritatea traseelor turistice din PNPC sunt prevăzute cu săgeți indicatoare confecționate din lemn. Acestea sunt verificate cu regularitate și în zonele unde este necesară recondiționarea lor se fac lucrările la fața locului. În cazul în care sunt deteriorate se înlocuiesc cu altele noi. Tot în prima parte a anului au fost refăcute săgețile indicatoare pentru traseele turistice care pleacă de la Valea lui Ivan.

 RNP Romsilva-Administrația Parcului Național Piatra Craiului R.A.

Contribuie la activitățile de conservare prin achiziționarea biletului de vizitare a Parcului Național Piatra Craiului!

Contribute to the conservation activities by purchasing the park ticket!



Modalități de achiziționare a biletului de vizitare

Ways for buying the park ticket

www.pcr.ai.ro
office@pcrai.ro
tel: 0268 223165

Tariful de vizitare a Parcului Național Piatra Craiului s-a mărit de la 5 lei la 10 lei. Acesta se aplică pe tot parcursul anului, existând mai multe modalități de achiziționare a biletului, respectiv de la automatele amplasate în teren, online sau sms. Un bilet este valabil 7 zile, însă se poate achiziționa și abonament pe un an, care este 40 de lei. Pentru a informa vizitatorii PNPC despre această schimbare s-au actualizat autocolantele de pe automatele de bilete și s-au amplasat panouri și plăcuțe de informare în zonele cheie din parcul național - pe refugii, bariere și pe stâlpi indicatori.

În primul semestru al anului au fost desfășurate mai multe acțiuni de igienizare, atât de personalul de teren al PNPC (Prăpăstiile Zărneștilor; Poiana Pietrele), cât și în colaborare cu voluntari și cu comunitățile locale. Prima activitate mai amplă de igienizare s-a desfășurat în luna mai și a fost inițiată de câțiva localnici din satul Măgura împreună cu elevii de la școala din sat. Pe lângă activitatea de strâns gunoaie, pe drumul de acces în satul Măgura, au fost desfășurate ateliere în fiecare serpentină, jocuri, cântece, mesaje făcute de copii ca să nu mai fie aruncate gunoaie în pădure. Copiii, îndrumați de profesoara Roxana Preda, vor realiza niște desene tematice, care vor fi prezentate pe panouri educative. Acestea se vor amplasa de-a lungul drumului. Acțiunea este menită să-i influențeze în a renunța pe cei care au obiceiul de a arunca, abandona gunoaie în zona respectivă.



Poze de la igienizare© Dorin Alexandru



A doua acțiune mare de igienizare s-a desfășurat în iunie, în zona sudică a PNPC, la Podu Dâmboviței și Sățic, inițiată de Asociația Ted Adventure. S-au strâns 2100 kg de gunoaie din albia râului Dâmbovița, cu participarea a 120 de persoane - voluntari de la HP România și angajați ai parcului.

Pază și protecție

În prima parte a anului echipa de rangeri coordonată de șeful pazei a desfășurat 81 de acțiuni de patrulare și control pentru prevenirea și combaterea unor fapte ilegale. 20 de acțiuni au fost desfășurate împreună cu autorități cu competențe de control, respectiv Jandarmeria Montană din Zărnești.

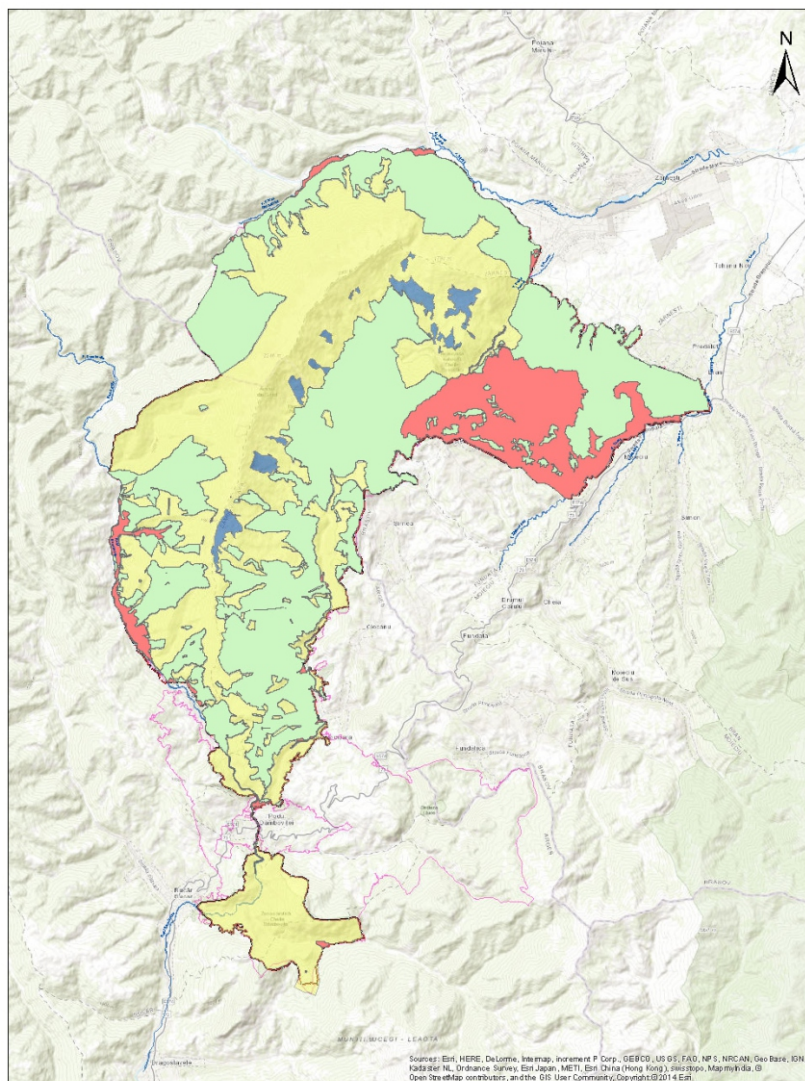
Patrulările în teren se efectuează în vederea aplicării Planului de Management și al Regulamentului de Funcționare al Parcului Național Piatra Craiului. Parcul Național Piatra Craiului are o zonare internă, prin care sunt stabilite activitățile permise și interzise pe suprafața ariei protejate. Ca urmare, construcțiile sau accesul cu mijloace motorizate nu se pot realiza

oriunde. Acestea sunt doar câteva activități care se verifică în urma patrulărilor:

Construcțiile se pot realiza doar în zona de dezvoltare durabilă, respectiv în zona marcată cu roșu pe harta prezentată.

În zonele marcate cu verde, care corespund zonei de conservare durabilă, se pot desfășura anumite activități silvotehnice, conform planului de management. În acest sens, în prima parte a anului au fost desfășurate 36 de acțiuni de verificare a respectării condițiilor prevăzute prin avize și acorduri. Pentru ca o lucrare silvotehnică să fie avizată, trebuie să se respecte o serie de condiții, respectiv să fie încadrată în legislația specifică ariilor protejate și

să fie conformă cu planul de management și amenajamentul silvic; condițiile din teren să permită executarea lucrărilor silvotehnice și modul de aplicare să fie conform normelor și recomandărilor privind ariile protejate.



Zonarea internă a Parcului Național Piatra Craiului și a sitului ROSC0194 Piatra Craiului

Legenda

- Zona de protecție silvică
- Zona de protecție forestală
- Zona de protecție hidrografică
- Zona de protecție a apelor subterane
- Zona de protecție a ariilor protejate
- Linia Piatra Craiului

În a doua parte a semestrului I s-au organizat 7 acțiuni de verificare a măsurilor de management în ceea ce privește activitatea tradițională de pășunat. Pășunile din parcul național, aparțin comunităților, localnicii folosindu-le pe timpul verii pentru pășunatul animalelor proprii.

În Parcul Național Piatra Craiului pășunatul este interzis în zonele de gol alpin, precum și în cele situate peste limita naturală superioară a pădurii.

Educație și conștientizare

Anul trecut în luna noiembrie s-au înființat trei cluburi „Prietenii Parcului Național Piatra Craiului”, în trei unități școlare limitrofe PNPC, respectiv Liceul Teoretic „Mitropolit Ioan Mețianu”, Școala Gimnazială nr.3 „Pompiliu Dan” din Zărnești și Școala Gimnazială nr.4 din Tohanu Nou. Atelierele tematice au fost demarate în data de 7 noiembrie și au fost continuate în primele luni ale anului. În ianuarie și februarie s-au organizat 10 ateliere în cele trei școli. La fiecare întâlnire s-au desfășurat activități și jocuri educative despre monitorizarea carnivorelor mari, măsuri de protecție aplicate în diferite țări pentru protecția animalelor domestice, relația om-carnivore mari și joc de roluri.

Activitățile din cadrul atelierelor au fost finalizate în februarie, iar rezultatul tuturor activităților a fost prezentat în data de 26 mai. Evenimentul a fost organizat la Liceul Teoretic „Mitropolit Ioan Mețianu” (LTMIM) din Zărnești cu implicarea cadrelor didactice care au fost implicate și în activitățile desfășurate în cadrul cluburilor din Zărnești și Tohanu Nou. Membrii celor două cluburi au pregătit pentru colegii lor din clasa a VI-a activități diverse pe teme studiate în cadrul întâlnirilor de la club. Ei au pregătit poezii, compuneri, prezentări ppt și jocuri tematice.

În cadrul proiectului „Activăm viitori lideri în protecția naturii”, implementat de Propark-Fundația pentru Arii Protejate în colaborare cu



Poza de grup - Concurs Serbările Craiului

mai multe Administrații de Parcuri, s-a realizat și expus o prezentare tematică pentru elevii care participă la activitățile proiectului din cadrul LTMIM din Zărnești. Activitatea s-a desfășurat în data de 2 februarie.

Tot în februarie s-a desfășurat a XIII-a ediție a concursului „Serbările Craiului”, la care au participat 8 unități școlare limitrofe PNPC. Serbările Craiului, ca și în edițiile anterioare, a reunit elevi și cadre didactice de la 8 unități școlare, din Zărnești, Măgura, Tohanu Nou, Rucăr și Podu-Dâmboviței.

Concursul a constat din 2 etape, una teoretică și una practică. Cea teoretică i-a testat pe elevi cu privire la cunoștințele lor despre Parcul Național Piatra Craiului. Cea practică, însă, le-a testat abilitățile fizice, competitivitatea și spiritul de echipă. Zăpada a fost elementul cheie pentru probele practice, copiii întrecându-se la schi, sanie și mersul pe rachete de zăpadă, toate contratimp.

Echipele care au ocupat locurile de pe podium au fost următoarele: locul I, echipa „Brazilii veseli”, de la Școala Gimnazială Măgura; locul II, echipa „Garofițele Pietrei Craiului”, de la Școala Gimnazială nr.1 „Gheorghe Crăciun” Zărnești; locul III, echipa „Fluturașii” de Liceul Tehnologic

„Victor Slăvescu” Rucăr. Următorii clasați au fost echipele: „Lynx lynx” de la Școala Gimnazială „Pompiliu Dan” Zărnești; „Girl power” de la Liceul Teoretic „Mitropolit Ioan Mețianu” Zărnești; „Munții Argeșului” de la Școala Gimnazială Podu-Dâmboviței; „Munțomanii Pietrei Craiului” de la Școala Gimnazială nr.4 Tohanu Nou și „Urșii bruni” de la Școala Gimnazială „Nae A. Ghica” Rucăr.

Centrul de Vizitare al Parcului Național Piatra Craiului a devenit de-a lungul anilor un obiectiv important pentru unitățile școlare și implicit pentru cadrele didactice, care își aduc elevii, cu ocazia Programelor Naționale „Școala altfel” și „Săptămâna verde” și nu numai, pentru a participa la programele educative organizate. Acestea durează în jur de o oră, în care elevii află despre animalele, plantele și peisajele protejate din Parcul Național Piatra Craiului, răspund la întrebări despre elementele naturale învățate și se joacă cu dispozitivele interactive din centrul de vizitare. În prima parte a anului au fost organizate 91 de programe educative la care au participat peste 2600 de elevi. Participanții au fost de la diferite unități școlare, din diferite localități, respectiv Zărnești, Codlea, Râșnov, Brașov, Sibiu, București etc.



Elevii descoperă formele de relief

Ca în fiecare an pe 24 mai sărbătorim **Ziua Europeană a Parcurilor**. Cu această ocazie, în colaborare cu cadre didactice din cadrul Liceului Tehnologic „Victor Slăvescu” din Rucăr, am organizat trei activități educative. Două în centrul de vizitare al Parcului Național Piatra Craiului, cu elevi din clase primare și o a treia activitate în parcul național, cu elevi de liceu, constând dintr-o drumeție. Clasele primare, după programul educațional din centrul de vizitare, au vizionat două filme tematice, „Crăiasa Carpaților” și „Nature is speaking” și au desfășurat un joc tematic „Clădind pe moștenirea noastră”. În cadrul acestui joc au trebuit să găsească traseul semințelor până la pădure. Activitatea cu elevii de liceu s-a desfășurat în data de 25 mai, ocazie cu care am parcurs împreună traseul: Cabana Valea lui Ivan-Cerdacul Stanciului-Marele Grohotiș.



Elevii și cadrele didactice din Rucăr după activitatea educativă



Cu elevi și cadre didactice din Rucăr la Cerdacul Stanciului

Centrul de Vizitare al Parcului Național Piatra Craiului oferă ocazia atât turiștilor, cât și elevilor să descopere aria protejată într-un mod interactiv. Cu ajutorul sunetelor, luminilor, monitoarelor cu tehnologie Kinect, al machetelor 3D, și a lăzii de nisip cu realitate virtuală, toți vizitatorii pot afla informații despre aria protejată. În prima parte a anului peste 4700 de vizitatori au parcurs traseul turistic amenajat din incinta centrului de vizitare. Dintre aceștia peste 2600 au fost elevi care au participat la programele educative organizate, iar peste 130 de persoane au fost parte a celor cinci delegații din țară și străinătate. Aceste delegații au fost din cadrul a două proiecte Erasmus, pe teme „Apa” și „Dezvoltare durabilă pentru comunitate” din partea Școlii Gimnaziale Vama Buzăului, din țările Grecia, Islanda, Franța, Portugalia, Cehia, România, precum și din țările Italia, Portugalia, România, Grecia, Franța și Bulgaria. De asemenea, am primit delegații din partea Facultății de Silvicultură Brașov, studenți din țări diferite; de la Institutul de Cercetări și Amenajări Silvice (ICAS) din Moldova și Brașov; și o delegație din cadrul Jandarmeriei Naționale a Italiei și ICAS Brașov.

De la începutul anului s-a introdus un tarif, în valoare de 5 lei, pentru **Centrul de Vizitare**. Biletul pentru acesta se poate achiziționa de la automatul de bilete amplasat la intrarea în centrul de vizitare. Persoanele sub 18 ani, membrii comunităților locale și cei care dețin un bilet de vizitare în PNPC au acces gratuit. De asemenea, grupurile de elevi și însoțitorii lor care participă la programe educaționale programate în prealabil sunt scutiți de plata acestui tarif. În acest sens s-au creat afișe de informare.

Administrația Parcului Național Piatra Craiului are o **pagină de facebook**, <https://www.facebook.com/apnpc/>, care în prima parte a anului prin postările realizate a însumat 6.571.835 de vizualizări. Pe pagină sunt prezentate principalele activități ale echipei parcului național și ale colaboratorilor săi.

Semestrial activitățile principale ale administrației parcului național sunt prezentate într-un astfel de **buletin informativ**, care se postează pe pagina de internet a parcului național, <https://www.pcr.ai.ro/>.

Monitorizarea speciilor și habitatelor

Monitorizarea reprezintă colectarea și analiza unor observații sau măsurători repetate pentru a evalua modificările apărute și progresul realizat în direcția îndeplinirii obiectivelor de management. Anual se desfășoară activități de monitorizare a speciilor și habitatelor de interes conservativ, coordonate de biologul parcului cu participarea personalului de teren. În acest fel informațiile cu privire la speciile și habitatele de interes conservativ se actualizează permanent. Monitorizarea se referă la specie, habitatul caracteristic și amenințări.

În luna iunie a fost monitorizat papucul doamnei (*Cypripedium calceolus*), o specie de orhidee protejată, care și-a primit numele de la forma petalei inferioare a florii. Ea crește sporadic prin păduri, la marginea pajștiștilor, în

locuri umbroase, preferând solurile calcaroase. În PNPC starea ei de conservare este bună.



Papucul doamnei (Cypripedium calceolus)

Habitatele reprezentative pentru Piatra Craiului sunt pajiștile alpine, grohotișurile calcaroase, stâncăriile care adăpostesc cele mai mari aglomerări de specii endemice din masiv. Aceste habitate se găsesc în general într-o stare bună de conservare. În prima parte a anului au fost monitorizate următoarele habitate: păduri acidofile de molid din regiunea montană; tufărișuri cu jneapăn și smârdar; păduri relictare de pin silvestru pe substrat calcaros; păduri de fag; fânețe montane; grohotișuri calcaroase și de șisturi calcaroase din etajul montan până în cel alpin; peșteri în care accesul publicului este interzis; vegetație lemnoasă cu pelin de-a lungul râurilor montane; păduri aluviale cu anin și frasin.



Pădure dacică de fag

Deși starea de conservare a ultimelor două habitate prioritare din parcul național a fost considerată de către specialiști nefavorabilă-inadecvată în cadrul ultimului proiect pentru revizuirea planului de management,

activitățile de monitorizare din ultimii ani au arătat o îmbunătățire a stării lor de conservare. În continuare sunt importante patrulele pentru a împiedica depozitarea deșeurilor menajere pe malul apelor, precum și activități de conștientizare cu populația locală. De asemenea, în aceste habitate, se continuă monitorizarea speciei troscotul japonez (*Reynoutria japonica*), pentru prevenirea răspândirii ei, ea fiind o plantă invazivă.

S-a continuat și anul acesta, în luna iunie, monitorizarea suprafețelor afectate de ipide din zona Grind. Ipidele sunt gândaci de scoarță, care trăiesc sub scoarța arborilor, hrănindu-se cu partea internă a scoarței. Atacurile sunt la arboretele de molid care au fost plantate în afara arealului natural. Zborul cu drona poate oferi surprize din cele mai plăcute. În general folosim drona pentru documentarea stării unor habitate la scară largă (păduri, fânețe, pășuni, cursuri de apă), doborâturi de vânt, uscări, atacuri de ipide și pentru realizarea unor materiale foto și video pentru promovarea parcului în diverse medii. La sfârșitul lunii mai, în urma observării cu binoclul a unor flori mov la circa 150 m înălțime pe un perete din Prăpăștiile Zărneștiului, fără a putea distinge detalii, în urma zborului cu drona am identificat o zonă cu o populație de circa 60-70 de iriși (*Iris aphilla*), specie importantă din punct de vedere conservativ, de interes european, care nu fusese semnalată până acum în această zonă.

Iriși (Iris aphilla)





Peretele este inaccesibil fără echipament special iar drona se poate apropia la maxim 1,5-2 m de perete, așa că i-am rugat pe colegii noștri de la Salvamont Zărnești să organizăm împreună o ascensiune la locație.

Monitorizarea carnivorelor mari (urs, lup și râs) este o activitate permanentă care se desfășoară pe parcursul întregului an. Metodele folosite în primul semestru al anului au inclus snowtracking, observații directe, camera trapping. Se identifică și se înregistrează coordonatele GPS ale urmelor acestor specii.

La sfârșitul iernii se monitorizează cocoșul de munte, care preferă pădurile de conifere cu luminișuri deschise. Aceste habitate devin scena pe care se desfășoară rotitul – ritualul spectaculos de împerechere al acestuia.



Cocoș de munte (Tetrao urogallus)



Fluturaș de stâncă (Tichodroma muraria)

Dintre speciile de păsări au fost monitorizate în primul semestru speciile: ghionoaia sură, ciocănitoarea cu trei degete, ciocănitoare cu spate alb, ciocănitoare neagră, șoim călător și fluturaș de stâncă. Chiar și în februarie, când au fost observați fluturașii de stâncă, aceștia erau activi. Ei găsesc păianjeni gustoși în pereții de calcar, chiar dacă sunt un pic înghețați în acea perioadă.

În februarie s-a desfășurat și monitorizarea speciilor de lilieci. În PNPC au fost identificate 21 de specii de lilieci. Lilieci din România se hrănesc exclusiv cu insecte, iar cei care își petrec iarna la noi hibernează. Locurile de hibernare sunt spații cu temperatura cât mai constantă și umiditate ridicată - peșteri, galerii de mină, scorburi și uneori chiar podurile clădirilor. Pe perioada hibernării își scad temperatura corpului, ritmul bătăilor inimii și al respirației. Unii preferă să stea în grupuri, păstrând împreună căldura corpului, alții stau solitari, uneori înveliți complet cu aripile, atârând cu capul în jos. Nu trebuie să fie deranjați în timpul hibernării, trezirea prematură din hibernare ducând la un consum mare de energie și putând să le pună viața în pericol.

Dintre amfibieni și reptile au fost monitorizate speciile: tritonul de munte - în imaginea de mai jos, acesta are culori specifice perioadei de reproducere; tritonul comun; tritonul carpatic și buhaiul de baltă cu burta roșie.



Triton de munte (Ichthyosaura alpestris)

Proiecte în implementare



În primăvara anului 2022 a fost demarat proiectul „**Revizuirea planului de management al Parcului Național Piatra Craiului, a siturilor Natura 2000 ROSC10194 Piatra Craiului și ROSPA0165 Piatra Craiului, precum și a rezervațiilor suprapuse cu acestea**”.

Principalele activități ale proiectului sunt: elaborarea de studii, inventarieri, cartografieri pentru revizuirea planului de management al



Versantul vestic al masivului Piatra Craiului

Parcului Național Piatra Craiului, siturilor Natura 2000 ROSCI0194 Piatra Craiului și ROSPA0165 Piatra Craiului și al rezervațiilor suprapuse cu acestea, realizarea strategiei de vizitare, activități de consultare, conștientizare și informare, activități de instruire și achiziția de bunuri în vederea asigurării managementului proiectului și creșterii capacității instituționale de gestionare a siturilor Natura 2000 ROSCI0194 Piatra Craiului și ROSPA0165 Piatra Craiului și a rezervațiilor suprapuse cu acestea. Proiectul se desfășoară pe o perioadă de 30 de luni, pe suprafața PNPC, siturile Natura 2000 ROSCI0194 Piatra Craiului și ROSPA0165 Piatra Craiului și rezervațiile suprapuse cu acestea, care se află pe raza județelor Brașov și Argeș, incluzând suprafețe aparținând localităților Bran, Fundata, Moieciu, Orașul Zărnești (jud. Brașov) și Dâmbovicioara și Rucăr (jud. Argeș).

În primul semestru al anului activitățile din proiect au constat din următoarele:

- Participarea angajaților APNPC la o sesiune de instruire în domeniul comunicării și al gestionării conflictelor la nivelul ariilor protejate.
- Pentru actualizarea strategiei de vizitare a PNPC au fost demarate activitățile în teren, în puncte cheie, constând din interviuarea vizitatorilor, precum și numărarea acestora.
- Au fost realizate 6 filme scurte, pe tematici diferite, respectiv prezentarea generală a PNPC, mamifere mari, păsări, plante, habitate forestiere și habitate de pajiști, precum și habitate de stâncării, grohotișuri, habitate alpine și subalpine. Acestea pot fi vizionate accesând codul QR:



- S-a realizat baza de date geospațială pentru Parcul Național Piatra Craiului, și siturile Natura 2000 ROSCI0194 Piatra Craiului și ROSPA0165 Piatra Craiului.

Din anul 2019 Administrația Parcului Național Piatra Craiului participă în calitate de partener într-un proiect internațional cu titlul - **Approach of Research and Innovation for Sustainable Development in Highland (Abordarea cercetării și inovării pentru dezvoltare durabilă în ținuturile montane)**. Proiect este finanțat prin programul Horizon2020 – MSCA – RISE 2019, (The Marie Skłodowska – Curie Action, Research and Innovation Staff Exchange Evaluations - Rise), al Comisiei Europene și are o durată de 4 ani.

Prin proiect sunt identificate, analizate și descrise diferite inițiative, din mai multe regiuni ale lumii, privind dezvoltarea durabilă din zona montană. După finalizarea acestor activități, inițiativele se vor prezenta pe o platformă, care va putea fi consultată și utilizată de către diverse organizații interesate. În perioada 24 februarie-28 martie, APNPC, prin delegatul desemnat a participat la cea de-a treia sesiune de cercetare și inovare din cadrul proiectului, organizată în mai multe locații din Argentina, respectiv El Calafate (zona Patagonia); Parcul Național Los Glaciares, zona Rio Turbio; zona Mendoza; zona Uspallata; Parcul Regional Aconcagua etc.

Mai multe despre acest proiect internațional puteți afla pe pagina de internet: <https://cordis.europa.eu/project/id/872328>